



Åbent referat fra ekstraordinært møde i

Udvalget for Arbejdsmarked og Integration

Mødedato: Fredag den 17. juni 2016

Mødetidspunkt: 9:00 - 9:30

Mødested: Flexrum ved Direktionen, Bytoften

Deltagere: Lisbet Rosendahl, Marianne Bruun Kristiansen, Keld Jacobsen, Peder Foldager Hansen, Poul Rosendahl, Holger Grumme Nielsen

Fraværende: Søren Laulund

Referent: Lena Andersen



Varde Kommune

Udvalget for Arbejdsmarked og
Integration

17-06-2016

Indholdsfortegnelse

	Side
305. Godkendelse af dagsorden	652
306. Budgetforslag 2017 - Ungeindsats	653
Bilagsliste	655
Underskriftsblad	656



Varde Kommune

**Udvalget for Arbejdsmarked og
Integration**

17-06-2016

305. Godkendelse af dagsorden

Dok.nr.: 11675

Sagsid.:

Initialer: LEAN

Åben sag

Beslutning Udvalget for Arbejdsmarked og Integration den 17-06-2016

Fraværende: Søren Laulund

Godkendt.

**306. Budgetforslag 2017 - Ungeindsats**

Dok.nr.: 11664
Sagsid.: 15/7633
Initialer: hgan
Åben sag

Sagsfremstilling

Resultaterne fra Beskæftigelsesanalysen 2016 vedr. ungeindsatsen viser, at der er et potentiale for at styrke det tværgående samarbejde vedrørende de 16-22 årige udsatte unge i kommunen. Med inspiration fra Socialstyrelsens Samarbejdsmodel; Vejen til Uddannelse og Beskæftigelse – kort præsenteret på temamøde i byrådet i maj 2016 – har de kommunale aktører udviklet en samarbejdsmodel i Varde, der er opbygget omkring én fælles myndighed for de 16-22 årige. Samarbejdsmodellen indeholder også udviklingen af nye og tværgående indsats for målgruppen.

Forvaltningens vurdering

Der kan med en samarbejdsmodel omkring tværgående ungeindsats skabes et tilbud, der skaber et bedre tilbud til de unge, hvorfor vi vil lykkes bedre med at få dem i selvforsørgelse. Dette vil i sidste ende give en besparelse på det kommunale budget.

Retsgrundlag

Samarbejdsmodellen følger eksisterende lovgivning og eksisterende forpligtelser for samarbejde på tværs af forvaltninger.

Økonomi

	2017	2018	2019	2020
Drift	5.318.750	6.713.750	8.013.750	8.208.750
Finansiering v. besparelser	-3.251.322	-7.012.793	-10.774.264	-11.794.562
Manglende finansiering	2.067.428	-299.043	-2.760.514.	-3.585.812

Investeringsforslaget er yderligere uddybet i dok. 88948-16

Høring

Ingen

Bilag:

1	Åben Budget 2017: Investeringsforslag Ungeindsats	88948/16
2	Åben Business Case udgave 13.06.16	88125/16
3	Åben Unge oversigt	69921/16



Varde Kommune

Udvalget for Arbejdsmarked og
Integration

17-06-2016

Anbefaling

Forvaltningen anbefaler Udvalget for Arbejdsmarked og Integration samt Udvalget for Børn og Undervisning,

at forslaget til ungeindsatsen godkendes,

at forslaget oversendes til byrådets budgetbehandling.

Beslutning Udvalget for Arbejdsmarked og Integration den 17-06-2016

Fraværende: Søren Laulund

Anbefalingen blev godkendt.



Bilagsliste

- 306. Budgetforslag 2017 - Ungeindsats
 - 1. Budget 2017: Investeringsforslag Ungeindsats (88948/16)
 - 2. Business Case udgave 13.06.16 (88125/16)
 - 3. Unge oversigt (69921/16)



Varde Kommune

Udvalget for Arbejdsmarked og
Integration

17-06-2016

Underskriftsblad

Lisbet Rosendahl

Marianne Bruun Kristiansen

Keld Jacobsen

Søren Laulund

Peder Foldager Hansen

Poul Rosendahl

Holger Grumme Nielsen

Bilag: 306.1. Budget 2017: Investeringsforslag Ungeindsats

Udvalg: Udvalget for Arbejdsmarked og Integration

Mødedato: 17. juni 2016 - Kl. 9:00

Adgang: Åben

Bilagsnr: 88948/16

Nye tiltag til Budget 2017

Titel på ønsket:	Tværgående unge indsats				
Aftaleholder (navn):					
Udvalg:	A&I samt B&U				
Indhold <i>Hvad går forslaget ud på? (Kort beskrivelse)</i>	Tværgående unge indsats omhandlende en Ny Fælles Myndighed for de unge (16-22 år) samt nye tværgående indsatser. Samarbejde mellem Børn, Sundhed og Trivsel - Børn og Forebyggelse, Social og Handicap samt Jobcenteret.				
Evt. bemærkninger i forhold til Visionen – ”Vi i Naturen”					
Økonomi		2017	2018	2019	2020
• Etablering (startomkostninger)	Etablering				
• Løbende drift	Drift	5.318.750	6.713.750	8.013.750	8.208.750
• Anlæg	Anlæg				
Forslag til finansiering	Finansiering v. besparelser	-3.251.322	-7.012.793	-10.774.264	-11.794.562
	Manglende finansiering	2.067.428	-299.043	-2.760.514.	-3.585.812
	Der er behov for en investering i drift i år 2017-2020, denne investering vil resultere i besparelser, der ved udgangen af 2018 betyder, at der er et overskud på investeringsbalancen.				
Øvrigt bilag – dok nr	Dok. 88125-16 – Business Case “Tværgående Ungeindsats”				
Økonomiafdelingens bemærkninger					

Bilag: 306.2. Business Case udgave 13.06.16

Udvalg: Udvalget for Arbejdsmarked og Integration

Mødedato: 17. juni 2016 - Kl. 9:00

Adgang: Åben

Bilagsnr: 88125/16

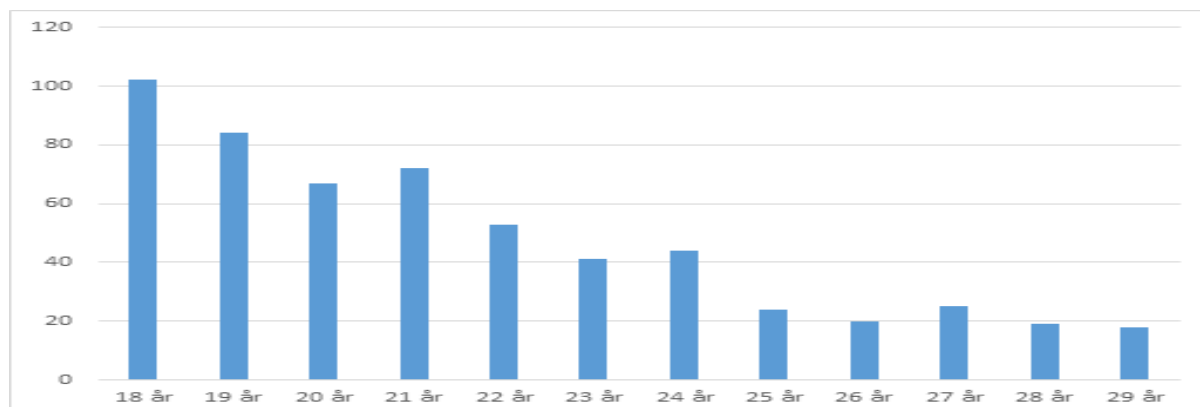
Tværgående Ungeindsats

I det følgende præsenteres et oplæg til hvordan vi i et tværfagligt samarbejde kan lykkes bedre med at de unge i Varde Kommune forsøger sig selv. Oplægget indeholder et investeringsforslag omhandlende en Ny Fælles Myndighed, samt tværgående indsats. Først beskrives de eksisterende udfordringer, dernæst fremlægges et bud på hvordan disse kan løses og de investeringer, der er nødvendige for at realisere projektet. Projektet er et samarbejde mellem Børn og Forebyggelse, Børn, Trivsel og Sundhed, Jobcenter Varde og Social & Handicap. Ligesom en lang række eksterne aktører, der er involverede i de unge, også indgår.

Baggrunden for investeringen

Resultaterne fra Beskæftigelsesanalysen 2016 vedrørende ungeindsatsen viser, at der er et potentiale for at styrke det tværgående samarbejde vedrørende de 16-22 årige udsatte unge i kommunen. På baggrund af analysen blev det tydeligt, at nogle unge på uddannelseshjælp har eller har haft kontaktflader til både Børn og Forebyggelse (BOF) og Jobcentret. Figur 1 viser, at en stor del af de unge har deres første kontakt med jobcenteret er i aldersgruppen 18-22 år. Samtidig ved vi at mange af de unge i BOF regi, der har en foranstaltning eller er anbragt, er mellem 16-20 år. Disse to sammenholdt er bl.a. baggrunden for at målgruppen fra 16-22 år er valgt som projektfokus.

Figur 1: Første kontakt til Jobcenter Varde



Kilde: Opus LIS 2015

Hvad er de eksisterende udfordringer i ungeindsatsen?

Nedenstående figur (2) viser, at den unge kan have mange forskellige kontaktflader med den offentlige forvaltning afhængig af deres individuelle udfordringer og kompleksiteten heraf. Det har den konsekvens, at der er behov for at samarbejde tværfagligt med en række forskellige aktører. Foruden kontakten med den kommunale forvaltning, er der også kontakt til private og andre offentlige aktører eksempelvis folkeskolen (herunder 10iCampus), ungdomsuddannelser, produktionsskolen, behandlingspsykiatrien, sygehusene og egen læge. Hertil kommer virksomheder, foreninger og det øvrige civilsamfund.

Figur 2 Fagpersoner involveret i den unges sag



Kilde: Socialstyrelsen - Vejen til Uddannelse

De kommunale aktører på ungeområdet oplever i dag en række udfordringer i samarbejdet omkring ungeindsatsen:

- Indsatserne sker ikke parallelt, men i forlængelse af hinanden og forløbene bliver ofte meget lange. Der er risiko for at tabe den unge i overgangene
- Det er vanskeligt at få prioriteret samarbejdet på tværs i en travl hverdag
- Der mangler viden om hinandens områder, serviceniveau og lovgivning og dermed om, hvem man kan trække på
- Det nuværende samarbejde er ofte rettet mod kommunernes interne arbejdsdeling og har ikke tilstrækkelig fokus på inddragelse af den unge
- Indsatserne, den unge modtager, er ikke tydeligt koordinerede. Der er risiko for dobbeltarbejde, og at indsatserne ikke arbejder efter et fælles, overordnet mål.

Udfordringerne handler således både om praktisk arbejdstilrettelæggelse, forskellig lovgivning, forskellig faglighed, forskellige mål og manglende viden. Derfor er der behov for at arbejde eksplicit med at forbedre samarbejdet, koordinering og dialogen mellem disse aktører.

Der er samtidig en række gode erfaringer i Varde Kommune, som det tværfaglige samarbejde kan bygge på. Det gælder eksempelvis de seneste års tættere samarbejde i det koordinerende ungeteam, hvor der sker overlevering af sager fra BOF til voksenområdet, tilbud om brobygning og mentorstøtte i Jobcentret samt erfaringer fra Ølgod-projektet og Unge i bevægelse i BOF. Her ses det, at en individuelt tilrettelagt indsats med udgangspunkt i den unges egen motivation og situation, tidligt fokus på "karriere" samt helhedssyn i forhold til den unges vanskeligheder har en effekt i forhold til at få den unge videre til selvforsørgelse på sigt.

Fremtidig vision for ungeindsatsen i Varde Kommune

Ungeindsatsen i Varde Kommune skal være kendetegnet ved en tværgående og helhedsorienteret indsats på tværs af kommunale aktører og eksterne samarbejdspartnere, hvor man arbejder efter fælles mål og leverer en intensiv og individuel indsats.

Den unge og den unges netværk skal i endnu større grad være inddraget. Det er den unges motivation, der er drivkraften til at skabe holdbare ændringer, der gør, at den unge får greb om eget liv.

Forvaltninger og myndigheder i Varde Kommune er præget af en samarbejdskultur, der rækker videre end den nye fælles myndighed for de 16-22 årige.

Mål og delmål for projektet

Overordnet mål: I sammenligningsklyngen ligger Varde Kommune, målt på andel af unge på uddannelseshjælp i % af arbejdsstyrken, i top 5 om 5 år.

Delmålsætninger:

	Delmålsætninger	Specifikke mål
1	Færre unge misbrugere	Behandlingens succesrate øges fra 19% i 2015 til 30% i det nye tilbud.
2	Færre unge anbragt uden for hjemmet	5 fuldtidspersoner færre i år 2019 end i år 2016.
3	Færre unge der debuterer på uddannelseshjælp som 18 årige	Reduktion fra 19% i 2015 til 12% procent i 2020.
4	Færre unge på uddannelseshjælp der også har/har haft en sag i BOF	Reduktion fra 53% i 2015 til 40% i 2020.
5	Opsporing og fokus på unge forsørgere	

Hvordan når vi disse mål?

Med inspiration fra Socialstyrelsens Samarbejdsmodel¹; Vejen til Uddannelse og Beskæftigelse – kort præsenteret på temamøde i byrådet i maj 2016 – har de kommunale aktører udviklet en samarbejdsmodel i Varde, der er opbygget omkring én fælles myndighed for de 16-22 årige. Samarbejdet skal understøtte, at de involverede kommunale aktører koordinerer deres indsats omkring den enkelte unge, således der skabes et sammenhængende forløb med karrierefokus som det centrale.

Den fælles myndighed skal sikre en god overgang til voksenlivet, og understøtte overgangen mellem børne- og ungeforvaltningen og voksenforvaltningen, hvor en anden lovgivning træder til. Samarbejdsmodellen følger eksisterende lovgivning og eksisterende forpligtelser for samarbejde på tværs af forvaltninger.

Metoden tager udgangspunkt i en ressourceorienteret tilgang, hvorved socialrådgiveren samarbejder med den unge via tæt dialog, høj grad af involvering af den unges familie, private netværk, uddannelsesinstitution, erhvervsliv og øvrige civilsamfund.

Formålet er at skabe et "skræddersyet" tilbud for den enkelte unge, hvor forløbene bliver mere intensive og derfor kortere, og hvor den unge kommer i kontakt med færre myndighedspersoner. Der skal udarbejdes fælles handleplaner, der opfylder kravene i de forskellige love på området og foretages løbende opfølgning. Samarbejdet etableres først og fremmest mellem Børn og Forebyggelse, Børn, Trivsel og Sundhed og Jobcenter Varde, men andre kommunale aktører inddrages ved behov, særligt Social & Handicap. Herudover inddrages eksterne aktører efter behov.

Hvem vil vi gøre det for?

Projektet vil omfatte cirka 200 unge i alderen 16 til 22 år. De unge modtager som oftest både en indsats fra Børn og Forebyggelse og Jobcenteret, med mindre der er tale om tilflyttere over 18 år.

De 200 unge fordeler sig i 3 målgrupper. Det er vigtigt at understrege, at antalsfordelingen mellem de 3 målgrupper kan variere afhængig af hvilke unge, der er inde på pågældende tidspunkt. Målgruppen skal ikke nødvendigvis definere, hvorvidt en ung kan få en indsats, men skal gælde som vejledende rammer for visiteringen af de unge. Der vil være rullende optag og udslusning i projektet dvs. der er tale om 200 løbende sager.

¹ Samarbejdsmodellen er udviklet og afprøvet i et samarbejde mellem medarbejdere og ledere i Fredericia, Gentofte, Roskilde og Københavns kommuner, Rambøll Management Consulting og Socialstyrelsen. Samarbejdsmodellen er evalueret af SFI. Led i satspuljeforliget 2011-14.

Afgrænsning af målgruppen

Målgruppe	Hvor kommer de unge fra	Visitation (Ny Fælles myndighed)	Mængde	
16-18 år	BOF	Børnelineal gruppe 3,4 og 5	100	
18-22 år	Akt.parat	Jobcenter	Det tværgående, koordinerende Ungeteam	35
	Udd.parat	Jobcenter	De unge skal også have eller have haft en sag hos Børn og Forebyggelse.	60

Indeholdt i de ovenstående målgrupper er unge, der er forsørgere. På nuværende tidspunkt drejer det sig om cirka 20 personer. I dag retter man i jobcentret ikke opmærksomhed på forsørgerrollen. Dette fokus skal ligge i den koordinerende rådgivers opgave.

Hvad gør vi anderledes? - Projektets to ben:

Ben 1:

Fælles myndighed indeholdende en koordinerende rådgiverfunktion for unge mellem 16 og 22 år

Den koordinerende rådgiver arbejder med et lavere sagstal, samt en nytænkt og fremskudt sagsbehandling, hvor rådgiverfunktionen i sig selv fungerer som et støtte tiltag. Den unge og den unges familie og netværk inddrages systematisk, og der vil være en hyppigere opfølgning på sagerne i et tæt og udvidet samarbejde på tværs af faggrupper.

Der er således tale om en udvidelse af rådgiverens rolle, og en udvidelse af de konkrete opgaver socialrådgiverne skal løse.

Den koordinerende rådgiver er således mere end en administrativ sagsbehandlerfunktion, men skal selv "ud i marken" og stå til rådighed for, at den rette indsats sker for den unge - også ved selv at være opsøgende og tage den unge konkret "i hånden", hvis dette er behovet.

Den koordinerende rådgivers opgaver er:

- At sikre én indgang og samlet sagsbehandling for den unge. Det skal ske ved at rådgiver kan forvalte både serviceloven og beskæftigelseslovgivningen
- Løbende at sikre koordination og sammenhæng i samarbejdet mellem den unge, fagpersoner, netværk og samarbejdspartnere
- At sikre en tættere kontakt og opfølgning med den unge, end det lovgivningen rammesætter i dag
- At sikre et stærkt karrierespæktiv allerede fra det 16. år
- At sikre konkret opfølgning på fælles handleplan gennem mål- og aftaleskemaer som går på tværs af lovgivninger og forvaltninger
- At have øget opmærksomhed på unge forsørgere og styrke deres karrierefokus, så de bliver gode rollemodeller for deres børn

Udover den koordinerende rådgiverfunktion skal pågældende også varetage funktionen som mentor for de unge i projektet i de mindre komplekse sager (se tabel 1). Formålet hermed er at tilbyde en tværfaglig indsats, uden at den unge skal veksle i kontakten med flere kommunale medarbejdere.

Opgaveløsningen forudsætter en sagsstamme på max 25 sager, da der er tale om en langt tættere og hyppigere kontakt med den unge og øvrige parter.

Tabel 1: Oversigt over Koordinerende rådgiverens rolle for sager med varierende kompleksitet

	Mindre komplekse sager	Komplekse sager	Meget komplekse sager
Beskrivelse	Unge uden barrierer Unge med en til to mindre barrierer	Unge med to eller flere komplekse barrierer	Unge med mange komplekse barrierer eller flere meget komplekse barrierer
Koordinerende rådgiverens rolle	Koordinerende rådgiver varetager også rollen som mentor og/eller kontaktperson	Koordinerende rådgiver varetager en rolle som koordinator, mens den unge grundet høj kompleksitet tilknyttes yderligere kontaktpersoner eller mentorer	

Omdrejningspunktet for den koordinerende rådgiver skal være at finde nye veje til en markant reducere/løsning af den unges problemstillinger, så problemstillingerne ikke opleves som hindring for den unges udvikling mod selvstændighed og selvforsørgelse.

I projektets indledende faser vil de udpegede koordinerende rådgivere være fra henholdsvis BOF og Jobcentret, derfor vil de naturligt have kendskab til forskellige myndighedsområder. Tanken bag projektet med én fælles myndighed er, at dette skel kan udviskes så den koordinerende rådgiver får brede kompetencer. Dette kræver kompetenceudvikling, eksempelvis via sidemandsoplæring. Den koordinerende rådgiver skal selv have den nødvendige viden. Hvis nødvendigt kan der søges specialviden hos en fagligkoordinator.

Ben 2: Indsatser omkring den enkelte unge

Projektets 2. ben indeholder nye og i visse tilfælde udvidede indsatser målrettet de unge mellem 16-22 år, et udpluk af disse beskrives nedenfor. Indsatserne for den unge tilrettelægges individuelt i forhold til den enkelte unges barriere og ressourcer. Der vil således være stor variation i de indsatser de unge tilbydes. Den koordinerende rådgiver skal have fokus på den rette indsats uanset alder og have særligt fokus på at sikre den nødvendige fastholdelse af mål og indsats henover det 18. år, uanset lovgivning og andre strukturelle forhold.

En stor gruppe af de unge har vanskeligheder i forhold til mestring af psykisk sårbarhed, psykiatriske lidelser og (begyndende) misbrug og i de tilfælde, indbygges dette i den samlede indsats. En gennemgang af den første samtale i 18 års uddannelseshjælpssagerne i Jobcentret fra 2015 viser at 17 % oplyser at de har et misbrug, og 20 % oplyser at de har psykiske problematikker. Disse udfordringer adresseres i en målrettet og styrket indsats allerede fra det 16 år. Derudover skal der være et øget fokus på at få den unge i centrum, så indsatserne i højere grad end nu kan ske hen over det 18. leveår, jf. de positive erfaringer i "Ølgod-projektet".

- **Misbrug:** Social & Handicap har i gennemsnit cirka 28 unge mellem 18-22 år igennem misbrugsbehandling årligt. Når en ung er i misbrugsbehandling, er vedkommende "fredet" fra andre aktiviteter, fx i Jobcenterregi. Dette er problematisk, da en stor andel af de unge i misbrugsbehandling enten ikke møder

op hertil eller kun møder op i meget begrænset omfang. Til disse unge misbrugere udvikles der en ny indsats, som er en sammentænkning af den misbrugsbehandling, der i dag tilbydes i regi af Social & Handicap samt den indsats, der tilbydes i Børn, Trivsel og Sundhed, der hedder "Ung i bevægelse" og den arbejdsmarkedsrettede indsats i jobcenteret. Den nye indsats skal være en massiv, fleksibel og helhedsorienteret indsats og blandt andet bestå af:

- Gruppetilbud med faste kontaktpersoner tilknyttet til cirka 10 unge i misbrug
 - Daglig mødepligt i aktiviteter/virksomhedspraktik/uddannelse (træk i ydelse ved udeblivelse), med henblik på at få en bedre struktur på hverdagen
 - Etablering af en fysisk lokation, hvor der er mulighed for gruppesamtaler, samvær, individuelle samtaler, ADL-træning mm.
 - Fysisk træning 1- 2 gange dagligt
 - Karrierefokus via uddannelsesinstitutioner, obligatorisk virksomhedspraktik mm.
 - Samarbejdsaftaler med uddannelsesinstitutioner, eks. Campus og virksomheder (Evt. samskabelsestilgang med frivillige, private virksomheder mm.)
 - Stof- og psykoedukation (Samarbejde med center for misbrug om integreret indsats)
 - Misbrugsbehandling for gruppen (Samarbejde med Center for misbrug om integreret indsats)
 - Rådighedsdækning 24/7 med mulighed for telefonisk kontakt/udrykning ved behov
 - Udslusning efter seks måneder via koordinerende rådgiver/frivillig mentor
- **Edukation:** For alle 200 unge i målgruppen iværksættes to foredrag omhandlende henholdsvis stof- og psykoedukation. Foredragene afholdes af en konsulent fra Center for Misbrug i Esbjerg. På hvert enkelt foredrag kan der deltage cirka 20 unge. Formålet er at give de unge viden om skadevirkningerne ved et stort forbrug, samt om ubehandlede psykiske lidelser. Der er evidens for at det har en positiv effekt at arbejde med at øge de unges viden. Ligeledes er der en gevinst ved, at de unge kan sprede deres viden til andre i deres netværk.

Da konsulenten har ekspertviden, vil foredragene samtidig være opsporende i forhold til unge, der har behov for en mere intensiv indsats.

- **Indsatser henover det 18. år:**
 - Karrierefokus (også for de 16-18 årige)
 - De eksisterende indsatser for unge under 18 år skal have øget fokus på karrierevejledning. Denne vejledning skal varetages af Ungdommens Uddannelsesvejledning eller ved i højere grad at anvende virksomhedspraktik til unge under 18 år
 - Der iværksættes turboforløb for at de unge kan hæve niveauet på særlige fokusområder
 - Ungdomsuddannelserne skal i højere grad forpligtes til at påtage sig et større ansvar for målgruppen under 18 år

- For unge over 18 år skal det nuværende uddannelsesfokus ændres til et karrierefokus, da nogle unge i målgruppen vil have negative associationer i forhold til at få uddannelse
 - Formålet med et øget karrierefokus er, at flest muligt bliver selvforsørgende.
- Mentor og kontaktpersonstøtte henover det 18. år
Som en del af projektet vil den rådgivende indsats for unge over 18 år blive integreret i den koordinerende rådgivning. Rådgivningen vil have uddannelsessigte og fokus på den unges karrierevej, hvorfor der kan anvendes midler og lovgivning fra jobcentrets område.
I sager, hvor der er behov for mere end udvidet råd og vejledning, vil der med fordel kunne anvendes målrettet mentorstøtte. Denne ordning kan anvendes fleksibelt på tværs af målgruppen. Brug af støttekontaktperson benyttes målrettet til personer med betydelig nedsat fysisk, psykisk eller social funktionsevne og vil derfor typisk indgå i fælles handleplan iværksat via Koordinerende Ungeteam.

Budget og finansiering

I tabel 3 oplistes de krævede investeringer, samt de forventede udgifter og besparelser. Investeringer, udgifter og besparelser skal ses i forhold til det budgetterede for 2016. Det betyder at forbrug (investering og udgift) og besparelse skal ses i forhold til 2016 budgettet.

Investeringerne er de ressourcer, der er behov for at tilføre området, for at kunne gennemføre projektet omkring den fælles myndighed og de indsatser der indgår i projektets ben 2. Derfor skal der dels investeres i personale (se tabel 2) og i nye/tværgående indsatser (se bilag 1) Der skal indgå 8 koordinerende rådgivere i alt i den nye fælles myndighed. Der er behov for at investere i 6,5 nye koordinerende rådgivere i 2017. Hen mod år 2020 forventer Jobcentret at kunne reducere ¼ sagsbehandler i år 2 (2018) og ½ i år 4 (2020). Derfor falder investeringen på dette punkt.

Fagkoordinatoren er fordelt på 0,5 årsværk fra henholdsvis BOF og Jobcentret.

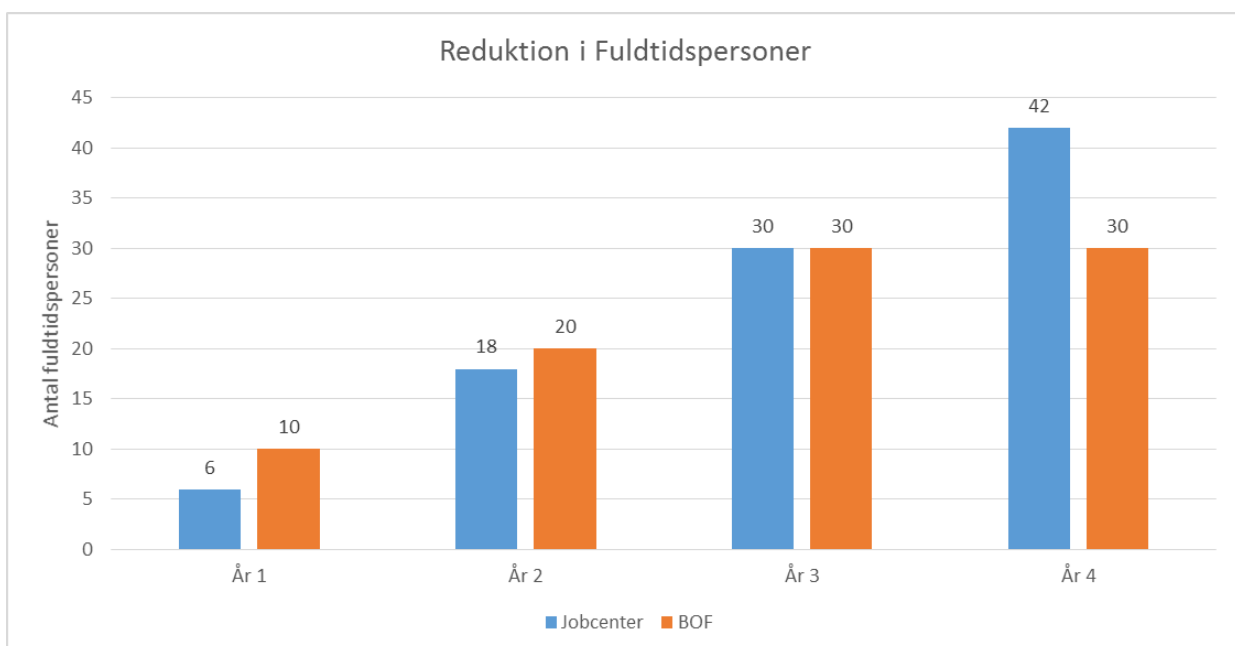
Fagkoordinatorenes rolle er, at være eksperter på deres respektive,

Investeringen i nye/udvidede indsatser er indsatser, der er anderledes, end det vi gør i dag, hvorfor der er behov for at investere i disse. Der vil fortsat være mulighed for at tilbyde de unge eksisterende indsatser efter behov. Disse udgifter ligger i det eksisterende budget.

Tabel 2: Påkrævet ressourceinvestering

Ressourcer	Investering	Eksisterende ressourcer
Leder	0,5	
Fagkoordinatorer	1	
Koordinerende rådgivere	6,5	1,5 1,5 fra Jobcentret
Udvidelse af indsats/ nye indsatser	Se "udgift til nye indsatser" i tabel 2.	
I alt	8,0	1,5

Baggrunden for den beregnede besparelse er reduktion i antal fuldtidspersoner, der modtager enten en indsats eller ydelsen uddannelseshjælp. Antal fuldtidspersoner er antal personer, der har modtaget ydelsen i et år. Dvs. hvis 2 unge har modtaget ydelsen i ½ år, svare dette til 1 fuldtidsperson. Der er således to faktorer, der kan påvirke antallet af fuldtidspersoner: 1) antallet af unge der modtager en indsats/ydelse og 2) den varighed indsatsen/forsørgelsen har.



Balancen for investeringen fremgår af tabel 3. Balancen er et udtryk for hvornår investering, udgifter og besparelser udligner hinanden og hvornår gevinsten ved investeringen indtræder. Som det fremgår er der en positiv balance allerede i år 2 (2018).

Både udgifterne og besparelserne indfases over 3-4 år. Det betyder, at den fulde besparelse og udgift opnås i år 2020.

Tabel 3: Samlet balance for den tværgående ungeindsats

	2017	2018	2019	2020
Investeringer				
<i>Ressourcer:</i>				
Leder	225.000	225.000	225.000	225.000
Fagkoordinator	450.000	450.000	450.000	450.000
Koordinerende rådgiver	2.600.000	2.500.000	2.500.000	2.400.000
Ressource person (S&H)	200.000	200.000	200.000	200.000
<i>Ressourcer - i alt</i>	<i>3.475.000</i>	<i>3.375.000</i>	<i>3.375.000</i>	<i>3.275.000</i>
<i>Overhead(5%)</i>	<i>173.750</i>	<i>168.750</i>	<i>168.750</i>	<i>163.750</i>
<i>Edukation:</i>				
Stof	60.000	60.000	60.000	60.000
Psykiatrisk	60.000	60.000	60.000	60.000
<i>Edukation - i alt</i>	<i>120.000</i>	<i>120.000</i>	<i>120.000</i>	<i>120.000</i>
<i>Udgifter til indsatser:</i>				
Jobcenter	0	0	0	0
Børn og Forebyggelse	820.000	1.640.000	2.460.000	2.460.000
Social & Handicap	580.000	1.160.000	1.740.000	1.740.000
<i>Udgifter til indsatser i alt</i>	<i>1.400.000</i>	<i>2.800.000</i>	<i>4.200.000</i>	<i>4.200.000</i>
<i>Udgifter til opfølgning:</i>				
Monitorering	150.000	150.000	150.000	150.000
Evaluering		100.000		300.000
<i>Udgifter til opfølgning i alt</i>	<i>150.000</i>	<i>250.000</i>	<i>150.000</i>	<i>450.000</i>
Investering i alt	5.318.750	6.713.750	8.013.750	8.208.750
Besparelser				
Jobcenter	-510.149	-1.530.447	-2.550.744	-3.571.042
Børn og Forebyggelse	-2.101.173	-4.202.347	-6.303.520	-6.303.520
Social & Handicap	-640.000	-1.280.000	-1.920.000	-1.920.000
Besparelser i alt	-3.251.322	-7.012.793	-10.774.264	-11.794.562
Balance	2.067.428	-299.043	-2.760.514	-3.585.812

Monitorering og Evaluering

Projektet skal løbende monitoreres internt for at sikre, at viden forbliver i projektet. Der er sat midler af hertil. Monitoreringen kan med fordel tænkes ind i en generel øget viden og systematik omkring brugen af data.

I forbindelse med udarbejdelsen af ungeanalysen er der konstateret, at der er brug for større og mere systematisk viden om de bagvedliggende faktorer, der er afgørende for om en ung debuterer på offentlig forsørgelse, når han/hun fylder 18 år. En øget viden skal give afsæt for i endnu højere grad at spotte elever i folkeskolen, der har brug for en tidlig målrettet indsats i forhold til at øge deres chancer for at blive selvforsørgende.

Ved inddragelse af viden og kompetencer fra såvel skolerne, de understøttende funktioner (UU, psykolog, skolesocialrådgiver, sundhedsplejersken mm) og Jobcentret skal de tilgængelige data samles gennem udskolingen (7.-9. årgang) og eleverne følges 'henover det 18. år'. Denne systematiske dataopsamling og monitorering heraf skal afdække evt. mønstre og årsagssammenhænge med henblik på at målrette indsatserne. Data, der skal samles op er bl.a.:

- De socioøkonomiske faktorer (6 parametre)
- Elevens sygefravær, underretninger, kontakt til PPR, specialundervisning
- Karakter & trivsel
- Uddannelsesaktivitet & Job-aktivitet
- Helhedstilstand (fysisk og psykisk, diagnoser mv.)
- Særlige forhold i øvrigt

Med afsæt i ovennævnte vil der som en del af projektet blive igangsat et forløb på en af kommunens skoler med henblik på at udvikle en metode, som kan udbredes på kommunens øvrige skoler.

Organisering og implementering

Der udarbejdes en nærmere plan for organisering og implementering.

Organiseringen af indsatsen vil blive bygget op omkring erfaringerne fra det koordinerende ungeteam, således at arbejdsmetoderne, mind set og samarbejdserfaringer løbende 'spredes' til hele organisationen.

Implementeringsplanen vil tage hånd om, at der er tale om såvel et organisationsudviklingsprojekt som et metodeudviklingsprojekt.

Samarbejde med eksterne aktører

Der skal inden implementering lægges en plan for hvordan man inddrager og samarbejder med de eksterne aktører i den nye fælles myndighed.

Milepælsplan

Medio 2016	Udarbejdning af projekt- og indsatsbeskrivelser samt implementeringsplan
Primo 2017	Opstart af Ny fælles myndighed
Ultimo 2018	Evaluering

Bilag 1: Bagvedliggende beregninger for BOF, Jobcentret og Social & Handicap

		Besparelse		Udgift		Samlet besparelse
Jobcenter	Uddannelseshjælp					
	Reduktion i antal unge	-2.635.710				
	Reduktion i beskæftigelsesindsats	-535332				
	Reduktion i mentor	-400.000				
	I ALT	-3.571.042		0		-3.571.042
Social og Handicap	Aktivitetsparate (misbrug)					
	Reduktion i Misbrugsbehandling	-1.920.000	Nyt unge tilbud	1.500.000		
			Misbrugstilbud	240.000		
	I ALT	-1.920.000	I ALT	1.740.000		-180.000
BOF	Unge på opholdssteder					
	Reduktion i antal unge	-3.600.000	UIB tilbud	750.000		
			Korttidsanbringelse	360.000		
	I ALT	-3.600.000	I ALT	1.110.000		-2.490.000
	Intern kontaktperson					
	Reduktion i 6 timers kontaktperson	-655.200	UIB tilbud	750.000		
	Reduktion i 3 timers kontaktperson	-655.200				
	I ALT	-1.310.400	I ALT	750.000		-560.400
	Efterværn					
	Reduktion i Døgnanbringelse	-1.000.000	UIB tilbud	600.000		
Reduktion i 3 timers kontaktperson	-393.120					
I ALT	-1.393.120	I ALT	600.000		-793.120	
I ALT	-6.303.520	I ALT	2.460.000		-3.843.520	

Bilag: 306.3. Unge oversigt

Udvalg: Udvalget for Arbejdsmarked og Integration

Mødedato: 17. juni 2016 - Kl. 9:00

Adgang: Åben

Bilagsnr: 69921/16

Oversigt over Unge - 18-29 år

Forebyggende indsatser	Målgruppe	Antal fuldtidspers. pr. 02.05.2016	Nuværende indsats	Udfordringer	Nye initiativer
<p>UU</p> <ul style="list-style-type: none"> - Kollektiv vejledning i 7.- 8. – 9. og 10. kl. - Gruppevejledning og individuel vejledning til elever, der vurderes ikke-uddannelsesparate i 8. kl. (33 % i Varde Kommune i 2016) - Vejledningen af 15-17-årige unge. <p>Alle 15 – 17 årige skal være i en uddannelses- eller arbejdsmæssig tilfredsstillende situation.</p> <p>Virksomhedspraktik til unge under 18 år (kan opgave i Jobcentret)</p>	<p>Uddannelseshjælp - Uddannelsesparat</p> <p>Ingen erhvervskompetencegivende uddannelse.</p> <ul style="list-style-type: none"> - Åbenlyst uddannelsesparate har ingen barrierer i forhold til at starte uddannelse og skal derfor være aktivt jobsøgende, mens de modtager offentlig forsørgelse. - Øvrige uddannelsesparate har barrierer af faglig, social og/eller helbredsmæssig karakter, men vurderes med den rette uddannelsesrettede indsats at være klar til at starte uddannelse i løbet af ca. et år 	205	<ul style="list-style-type: none"> - Nytteindsats for åbenlyst uddannelsesparate - FVU test - på Vej i uddannelse - Uddannelsesmentor - Brobygning til Erhvervsuddannelse - Ungekompasset a2b - Coachende samtaler - Produktionsskolen - Virksomhedspraktik - EGU - Kombineret Ungdomsuddannelse 	<p>De uddannelsesparate forventes at kunne starte på en ordinær uddannelse indenfor 1 år, og gennemføre på almindelige vilkår – men der er en række udfordringer / barrierer af forskellige karakter. Fx</p> <ul style="list-style-type: none"> - Matche erhvervsuddannelsernes øgede optagelseskrav og krav undervejs i uddannelserne – manglende faglige kompetencer - Manglende sociale og personlige kompetencer - Boligløse, misbrug eller broget familiebaggrund - Psykiske eller fysiske sårbare 	<ul style="list-style-type: none"> - Fortsat fokus på at sikre et godt samarbejde med uddannelsesinstitutionerne og sikre en fælles forståelse af ungemålgruppen – med henblik på at fastholde flere unge i uddannelse - Videreudvikle Brobygning til Erhvervsuddannelse - Videreudvikle på Vej i uddannelse
<p>UU</p> <ul style="list-style-type: none"> - Kollektiv vejledning i 7.- 8. – 9. og 10. kl. - Gruppevejledning og individuel vejledning til elever, der vurderes ikke-uddannelsesparate i 8. kl. - Vejledningen af 15-17-årige unge. Alle 15 – 17 årige skal være i en uddannelses- eller arbejdsmæssig tilfredsstillende situation. <p>Ungekoordinationsteam</p> <p>Virksomhedspraktik til unge under 18 år (kan opgave i Jobcentret)</p>	<p>Uddannelseshjælp - Aktivitetsparat</p> <p>Ingen erhvervskompetencegivende uddannelse. Disse unge har mange og/eller komplekse problemer af faglig, social og/eller helbredsmæssig karakter, som udgør barrierer for at starte uddannelse. Det vurderes derfor, at de har behov for en længerevarende, tværfaglig og koordineret uddannelsesrettet indsats, før de er klar til at påbegynde en uddannelse.</p>	207	<ul style="list-style-type: none"> - FVU test - på Vej i uddannelse - A2b Ungekompasset - Coachende samtaler - Lysluden - Karateprojekt - Produktionsskolen - Mentor – Bostøtten - Mentor og motion - Virksomhedspraktik - Løntilskud - EGU - Kombineret Ungdomsuddannelse - STU 	<p>Unge, der ikke umiddelbart er klar til at gå i gang med en uddannelse indenfor 1 år vurderes aktivitetsparate. De har samme barrierer som de uddannelsesparate, men graden af kompleksitet er større, fx</p> <ul style="list-style-type: none"> - Unge med en kombination af fysiske, psykiske, misbrugs- og personlige problemer 	<ul style="list-style-type: none"> - Videreudvikle På Vej i Uddannelse
<p>UU</p> <ul style="list-style-type: none"> - Kollektiv vejledning i 7.- 8. – 9. og 10. kl. - Gruppevejledning og individuel vejledning til elever, der vurderes ikke-uddannelsesparate i 8. kl. - Vejledningen af 15-17-årige unge. Alle 15 – 17 årige skal være i en uddannelses- eller arbejdsmæssig tilfredsstillende situation. 	<p>Kontanthjælp - Jobparat</p> <p>Ingen umiddelbare barrierer for at tage et arbejde og forventes at kunne påtage sig et arbejde inden for tre måneder.</p>	10	<p>Ingen særskilt indsats til de unge jobparate. Indgår i de øvrige indsatser til målgruppen:</p> <ul style="list-style-type: none"> - FVU test - Nytteindsats - CV samtaler - 2 dages jobsøgningskursus - Værkstedsafklaring på Laboratorievej - Virksomhedspraktik - Løntilskud 	<ul style="list-style-type: none"> - Manglende erhvervs erfaring - Manglende faglige kompetencer 	<ul style="list-style-type: none"> - Mere virksomhedsvendt indsats med særlig fokus på virksomhedspraktik (særlige indsattpakker)

Oversigt over Unge - 18-29 år

Forebyggende indsatser	Målgruppe	Antal fuldtidspers. pr. 02.05.2016	Nuværende indsats	Udfordringer	Nye initiativer
<p>UU</p> <ul style="list-style-type: none"> - Kollektiv vejledning i 7.- 8. – 9. og 10. kl. - Gruppevejledning og individuel vejledning til elever, der vurderes ikke-uddannelsesparate i 8. kl. - Vejledningen af 15-17-årige unge. Alle 15 – 17 årige skal være i en uddannelses- eller arbejdsmæssig tilfredsstillende situation. 	<p>Kontanthjælp - Aktivitetsparat</p> <p>Enten over 29 år og/eller har en erhvervskompetencegivende uddannelse. Disse borgere har mange og/eller komplekse problemer af faglig, social og/eller helbredsmæssig karakter, som udgør barrierer for at få og fastholde et arbejde. De har derfor behov for en helhedsorienteret, tværfaglig og koordineret indsats, som er baseret på en tidlig og grundig afklaring af den enkeltes udfordringer og behov. Dette er borgere, som har behov for et længere forløb, inden de eventuelt kan påtage sig et arbejde.</p>	15	<p>Udover Produktionsskolen, er der ingen særskilt indsats til de unge aktivitetsparate på kontanthjælp</p> <ul style="list-style-type: none"> - FVU test - CV værksted - Jobsti – afklaring af arbejdsevne - Mentor og motion - 26 ugers forløb på værksted på Laboratorievej - Paraplyen - Karateprojekt - Mentor – bostøtten - Produktionsskolen - Virksomhedspraktik - Løntilskud - Virksomhedscentre 	<p>Unge med kombination af fysiske, psykiske, misbrugs- og personlige problemer</p>	Ingen
<ul style="list-style-type: none"> - Flerkulturelle forskole, Esbjerg Ungdomsskole - UU vejledning - Familieguide <p>Kun Flerkulturelle Forskole og UU vejledning er forbeholdt unge. De resterende indsatser er for alle aldersgrupper.</p>	<p>Omfattet af integrationslov</p> <p>Udlændinge med lovligt ophold i Danmark, hvilket vil sige flygtninge og familiesammenførte til flygtninge eller udlændinge. Disse borgere modtager et særligt integrationsprogram, som skal bidrage til, at de hurtigst muligt kommer i arbejde eller uddannelse.</p>	117	<ul style="list-style-type: none"> - Integrationsforløb på Kompetencecenter - Flerkulturelle forskole, Esbjerg Ungdomsskole - Danskuddannelse på Lær Dansk - Virksomhedspraktik - Koordineringscenter - EGU <p>Kun Flerkulturelle Forskole og EGU er forbeholdt unge. De resterende indsatser er for alle aldersgrupper.</p>	<ul style="list-style-type: none"> - Manglende kendskab til det danske arbejdsmarked og uddannelsessystem - Manglende dansk kundskaber - Manglende kendskab til dansk foreningsliv mv. 	<ul style="list-style-type: none"> - Branchepakker til unge uden skolemæssige kompetencer - Coachende samtaler
<p>UU</p> <ul style="list-style-type: none"> - Kollektiv vejledning i 7.- 8. – 9. og 10. kl. - Gruppevejledning og individuel vejledning til elever, der vurderes ikke-uddannelsesparate i 8. kl. - Vejledningen af 15-17-årige unge. Alle 15 – 17 årige skal være i en uddannelses- eller arbejdsmæssig tilfredsstillende situation. 	<p>Revalidend</p> <p>Borgere med nedsat arbejdsevne. Disse borgere modtager beskæftigelses- og uddannelsesrettede aktiviteter, der skal bidrage til at fastholde dem på arbejdsmarkedet.</p>	15	<ul style="list-style-type: none"> - Virksomhedsrevalidering - Uddannelsesrevalidering 	<ul style="list-style-type: none"> - Borgere, der ikke længere kan varetage et ordinært arbejde pga. begrænsninger i arbejdsevnen af fysisk, psykisk eller social karakter. - Realistisk revalideringsplan kan føre til selvforsørgelse. 	Ingen

Oversigt over Unge - 18-29 år

Forebyggende indsatser	Målgruppe	Antal fuldtidspers. pr. 02.05.2016	Nuværende indsats	Udfordringer	Nye initiativer
	Fleksjob Borgere hvor det er vurderet, at de har en væsentlig og varig nedsat arbejdsevne. I fleksjobbet får de mulighed for at arbejde i det antal timer, som de har arbejdsevne til. På arbejdspladsen tages der hensyn til den enkeltes behov og arbejdstempo.	27			
UU • Kollektiv vejledning i 7.- 8. – 9. og 10. kl. • Gruppevejledning og individuel vejledning til elever, der vurderes ikke-uddannelsesparate i 8. kl. • Vejledningen af 15-17-årige unge. Alle 15 – 17 årige skal være i en uddannelses- eller arbejdsmæssig tilfredsstillende situation.	Ledighedsydelse Borgere på ledighedsydelse har en væsentlig og varig nedsat arbejdsevne, men er samtidig vurderet til at kunne arbejde i et mindre antal timer i et fleksjob. De er aktivt jobsøgende og modtager ledighedsydelse, mens de søger efter et fleksjob.	10	Ingen særskilt ungeindsats. Indgår i de øvrige indsatser: - 2 dages jobsøgning - Værkstedsafklaring - Kali - CV samtaler	- Personer med varigt nedsat arbejdsevne, hvor målet er at forblive på arbejdsmarkedet gennem et arbejde på særlige vilkår.	- Mulighed for 6 ugers jobrettet uddannelse Bemærk at fleksjob er udeladt, da de er i beskæftigelse og kun modtager en indsats / opfølgning fra jobcentret ved behov
UU - Kollektiv vejledning i 7.- 8. – 9. og 10. kl. - Gruppevejledning og individuel vejledning til elever, der vurderes ikke-uddannelsesparate i 8. kl. - Vejledningen af 15-17-årige unge. Alle 15 – 17 årige skal være i en uddannelses- eller arbejdsmæssig tilfredsstillende situation. Sygedagpengeafdeling i Jobcenter - Arbejdsfastholdelse på virksomhed (kontakt til arbejdsgiver, arbejdspladsindretning, personlig assistance)	Syge dagpenge Sygemeldte borgere, som er uarbejdsdygtige som følge af fysisk og/eller psykisk sygdom. Sygedagpengemodtagere kan både være sygemeldt fra et arbejde eller ledighed.	82	Ingen særskilt indsats for unge. Indgår i de øvrige indsatser til målgruppen: - Sygedagpengeopfølgning - Mestringsforløb på Center for Sundhedsfremme - Tidlig psykologfaglig indsats - Coachende psykologsamtaler - Kali - IT kursus Rybners - Arbejdsmarkedsrettet fysioterapi - Mentor	- Ude af stand til at arbejde på grund af egen sygdom - For nogle kan der desuden være sociale, økonomiske eller personlige barrierer	Ingen

Oversigt over Unge - 18-29 år

Forebyggende indsatser	Målgruppe	Antal fuldtidspers. pr. 02.05.2016	Nuværende indsats	Udfordringer	Nye initiativer
<p>UU</p> <ul style="list-style-type: none"> - Kollektiv vejledning i 7.- 8. – 9. og 10. kl. - Gruppevejledning og individuel vejledning til elever, der vurderes ikke-uddannelsesparate i 8. kl. - Vejledningen af 15-17-årige unge. Alle 15 – 17 årige skal være i en uddannelses- eller arbejdsmæssig tilfredsstillende situation. 	<p>Jobafklarings forløb (JAF)</p> <p>Borgere, der på grund af fysisk og/eller psykisk sygdom er uarbejdsdygtige. Borgere i jobafklaringsforløb har været på sygedagpenge og er blevet vurderet som værende i behov for et jobafklaringsforløb, hvor der er mulighed for at give en længerevarende og mere tværfaglig indsats.</p>	<p>24</p>	<p>Ingen særskilt indsats for unge. Indgår i de øvrige indsatser:</p> <ul style="list-style-type: none"> - Vurdering af behov for revalidering - Arbejdspladsfastholdelse (arbejdspladsindretning, personlig assistance mv.) - Jobafklaringsforløb - Mestringsforløb på Center for Sundhedsfremme - Tidlig psykologfaglig indsats - Coachende psykologsamtaler - Kali - IT kursus Rybners - Arbejdsmarkedsrettet fysioterapi - Mentor 	<ul style="list-style-type: none"> - Uarbejdsdygtig på grund af egen sygdom - Risiko for at miste arbejdsidentiteten efter længere sygdomsperiode 	<p>Ingen</p>
<p>Tidlig og tværfaglig indsats i forhold til målgrupperne ledighedsydelse, sygedagpenge, aktivitetsparate på kontanthjælp og aktivitetsparate på uddannelseshjælp.</p>	<p>Ressourceforløb</p> <p>Borgere, der er udfordret af meget komplekse problemstillinger – eksempelvis helbredsmæssige, misbrug eller sociale forhold. Som følge af problemernes omfang vurderes det, at de ikke er mulige at løse gennem den ordinære indsats efter beskæftigelsesloven. De har derfor brug for en længerevarende og helhedsorienteret indsats, som er koordineret på tværs af sektorer og indeholder beskæftigelsesrettede, uddannelsesrettede, sociale og sundhedsmæssige indsatser.</p>	<p>30</p>	<ul style="list-style-type: none"> - FVU forløb - Uddannelsesmæssig opkvalificering – 9.kl. og HF enkeltfag - Psykologsamtaler - Virksomhedspraktik - Støtte / kontaktperson - Afspændingspædagog - Træning i Fitnesscenter + mentor / personlig træner - Sportsaktiviteter - Mentorstøtte 	<ul style="list-style-type: none"> - Borgere, der har komplekse problemer ud over ledighed, og som i høj grad risikerer at komme på førtidspension, hvis de ikke får en særlig indsats. 	<p>Coachende samtaler</p>